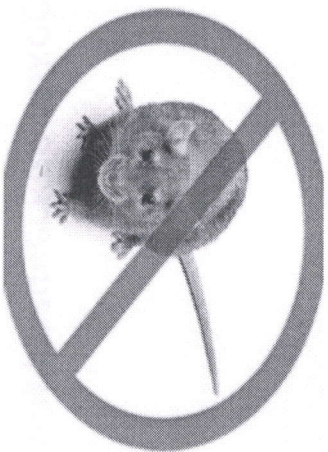


Геморрагическая лихорадка с почечным синдромом – это острое природно-очаговое инфекционное заболевание вирусной природы, характеризующееся лихорадкой, геморрагическим синдромом (т.е. кровоизлияниями, кровотечениями), выраженным поражением почек.



Источники инфекции: дикие мышевидные грызуны, из них основной распространитель заболевания – рыжая полевка. Вирус выделяется во внешнюю среду с мочой, испражнениями и слюной грызунов.

Как происходит заражение человека?

1. При вдыхании инфицированной пыли во время уборки подвалов, погребов, садовых домиков, расположенных в лесу или вблизи леса, при сборе хвороста, ваlejника, лекарственных трав, ягод, грибов; при ночевках в стогах сена, скирдах соломы, шалашах, заброшенных в лесу сторожках, домиках, вагончиках и других нежилых постройках;
2. При употреблении пищевых продуктов, загрязненных грызунами

(со следами погрызов, экскрементами грызунов);

3. Контактные заражения при отлове грызунов, при попадании свежих экскрементов грызунов в садины и парашины на коже, несооблюдении правил личной гигиены в период пребывания в лесу, на дачном участке.

Основные признаки заболевания:

Как развивается ГЛПС:

- Инкубационный период: 7-16 дней, чаще 11-14 дней.
- Первые признаки заболевания схожи с острым началом гриппа: головная, мышечная боль, повышение температуры, слабость.
- Боль, стойкая лихорадка - 1-10 дней, иногда продолжительнее.
- После 4-5 дней с наступления первой симптоматики в течение 2-3 недель, чаще, как норма, быстрее формируются в крови титры антител к возбудителю.
- Прогноз ГЛПС не оптимистичен, поэтому необходимо соблюдать меры профилактики.
- Длительность заболевания не превышает 2-3 недель.



Как избежать:

- При гриппозных заболеваниях не посещать бани, сауны, спортзалы, бассейны, купаться в открытых водоемах.
- Избегать контактов с больными гриппом и ОРВИ.
- Избегать контактов с грызунами.
- При выезде в лес или на дачу использовать средства индивидуальной защиты.
- При выезде в лес или на дачу использовать средства индивидуальной защиты.

Меры профилактики заражения на садово-огородных участках:

- При выезде на садово-огородные участки владельцам дачных и приусадебных участков необходимо провести:
- проветривание дачных помещений;
- влажную уборку помещений с использованием дезинфицирующих средств;

- постельные принадлежности просушить на солнце в течение 2-3 часов;

- продезинфицировать всю имеющуюся на даче столовую и чайную посуду;
- очистить дачную и прилегающую к ней территорию от мусора, сухости, ваlejника, причем не сваливать его у изгородей, а сжечь или вывезти на санкционированные свалки.

Обор мусора проводить в защитной одежде (халаты, сапоги, перчатки, маски);

- все виды работ, связанные с возгонкой пыли проводить в 4-х слойной увлажненной марлевой повязке, специально выделенной одежде, перчатках;
- в дачных домиках, погребах, подвалах для борьбы с грызунами использовать давилки, клеевые приманки, для механического отлова грызунов, отравленные приманки, в том числе перед «консервацией» дачных домиков на зимний период.

Меры профилактики ГЛПС во время пребывания в лесу:

- избегать ночевки в стогах сена, скирдах соломы, шалашах, заброшенных строениях;
- во время ночевки в лесу выбирать сухие, не заросшие кустарником участки, лучше в сосновых или березовых лесах;
- не использовать для подстилок прошлогоднее сено или солому;
- хранить продукты в хорошо закрытой таре, недоступной для грызунов, не употреблять в пищу продукты, испорченные грызунами;

**Геморрагическая лихорадка
с почечным синдромом –
серьезное инфекционное
заболевание!**

Сектор по социальным вопросам
и трудовым отношениям
администрации г.о.г. Кулебаки